



MAYUR UNIQUOTERS LIMITED

Manufacturers of Artificial Leather/PVC Vinyl

Ref: MUL/SEC/2021-22/108

Date: November 12, 2021

To,

National Stock Exchange of India Ltd
Exchange Plaza, C-1, Block G,
Bandra Kurla Complex
Bandra(E), Mumbai – 400051
Trading Symbol: MAYURUNIQU

BSE Limited,
Phiroze Jeejeebhoy Towers,
Dalal Street,
Mumbai – 400001
Scrip Code: 522249

Subject: Newspaper advertisement of Extract of Unaudited Standalone and Consolidated Financial Results for quarter ended on September 30, 2021

Dear Sir/Madam,

Please find enclosed herewith a copy of the newspaper advertisement of Extract of Unaudited Standalone and Consolidated Financial Results for quarter ended on September 30, 2021 published in the English and Vernacular Language newspaper on November 12, 2021.

You are kindly requested to take the same on record.

Thanking you,

For Mayur Uniquoters Limited

Rahul Joshi
Company Secretary and Compliance Officer
M.No.A33135



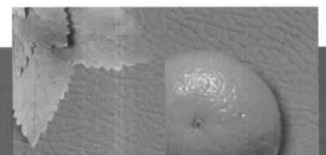
A Texture For Every Idea

Correspondance Address:

28, 4th Floor, Lakshmi Complex, MI Road, Jaipur-302001 (Rajasthan) India • Tel: +91-141-2361132 • Fax: +91-141-2365423

Regd. Office & Works: Village Jaitpura, Jaipur-Sikar Road, Jaipur-303704 (Rajasthan) India • Tel: +91-1423-224001 • Fax: +91-1423-224420

Email: info@mayur.biz • www.mayuruniquoters.com



Mayur Uniquoters Limited

Regd. Office and Works: Jaipur Sikar Road, Village Jalpura, Tehsil-Chotma, Distt. Jaipur-303704 (Raj.) India.
Tel: 91-1423-224001 Fax: 91-1423-224420 CIN: L10101RJ1992PLC006952
Website: www.mayuruniquoters.com Email: sec@mayurbu

Extract of Unaudited Consolidated Financial Results for the Quarter and Half Year Ended September 30, 2021



S.No.	Particulars	Quarter Ended			Half Year Ended		Year Ended (Audited) 31.03.2021
		30.09.2021	30.06.2021	30.09.2020	30.06.2021	30.09.2020	
1	Total Income from Operations	20,027.98	12,392.57	12,886.14	32,420.17	17,321.88	53,257.58
2	PBDIT	4,462.01	2,341.77	3,166.41	6,803.78	3,612.00	14,596.18
3	Net Profit / (Loss) for the period Before Tax	2,882.17	1,768.06	2,619.42	5,601.22	2,842.53	11,930.94
4	Net Profit / (Loss) for the period After Tax	2,952.96	1,400.25	1,996.81	4,283.11	2,008.09	8,974.88
5	Total Comprehensive Income for the period	2,973.60	1,407.60	2,078.98	4,381.20	2,084.25	8,980.16
6	Equity Share Capital (of Rs. 5/- each)	2,228.88	2,228.88	2,228.88	2,228.88	2,228.88	2,228.88
7	Other Equity (Reserves)	-	-	-	-	-	60,091.35
8	Earnings Per Share:						
	- Basic (in Rs.)	6.82	3.14	4.41	9.77	4.43	19.98
	- Diluted (in Rs.)	6.82	3.14	4.41	9.77	4.43	19.98

Note: *Statutory Financial Information of the Company, pursuant to Regulation 47(7)(b) of SEBI (LODR) (in Lakhs, except stated)

S.No.	Particulars	Quarter Ended			Half Year Ended		Year ended (Audited) 31.03.2021
		30.09.2021	30.06.2021	30.09.2020	30.06.2021	30.09.2020	
1	Turnover	18,772.26	12,684.78	11,060.13	31,467.04	14,863.48	50,380.50
2	Operating Profit (PBDIT)	3,879.92	2,043.40	2,478.13	6,823.32	2,980.15	14,801.85
3	Profit before Tax	3,302.43	2,374.82	1,899.55	5,677.25	2,015.11	11,818.28
4	Profit after Tax	2,492.96	1,802.50	1,441.64	4,302.46	1,823.11	8,905.82

*The above is an extract of the detailed format of Quarter and Half Year ended Unaudited Financial Results filed with the Stock Exchanges under Regulation 33 of the SEBI (Listing Obligations and Disclosure Requirements) Regulations, 2015. The full format of the Unaudited Standalone and Consolidated Quarterly and Half Yearly Financial Results are available on the websites of the Stock Exchanges i.e. www.bseindia.com and www.nseindia.com, and also on Company's website at www.mayuruniquoters.com
For and on behalf of the Board of Directors
Sushil Kumar Prasad
Chairman & Managing Director
DIN-00023295

Place: Jaipur
Date: November 11, 2021

LUMAX AUTO TECHNOLOGIES LIMITED

Regd. Office: 7th Floor, Heritage Square II, Commercial Complex, Kirti Nagar, New Delhi-110048
Website: www.lumaxauto.com Email: info@lumaxauto.com
Email: share@lumaxauto.com, CIN: L28202DL1999PLC134318

EXTRACT OF CONSOLIDATED UN-AUDITED FINANCIAL RESULTS FOR THE QUARTER AND HALF YEAR ENDED SEPTEMBER 30, 2021

S. No.	Particulars	Quarter Ended	Half Year ended	Quarter Ended
		30.09.2021 (Unaudited)	30.06.2021 (Unaudited)	30.09.2020 (Unaudited)
1	Revenue from contracts with customers	40,295.62	86,343.73	28,276.58
2	Net Profit for the period before tax	3,626.16	4,402.95	2,260.56
3	Profit for the period after tax	2,628.96	3,191.03	1,573.89
4	Profit for the period (after taxes and non-controlling interest)	3,339.48	2,680.05	1,534.03
5	Total Comprehensive Income for the period (after non-controlling interest)	1,938.53	1,808.98	2,778.52
6	Equity Share Capital (face value of ₹ 2 per share)	1,363.16	1,363.16	1,363.16
7	Earnings per share (face value of ₹ 2 each) (not audited)	3.43	3.93	2.25

Key Standalone Financial Information

1	Revenue from contracts with customers	32,075.58	52,229.20	23,808.43
2	Profit before tax for the period	2,880.05	3,494.21	1,881.89
3	Total Comprehensive Income for the period	1,904.35	1,788.87	2,001.22

Note: 1. The above consolidated financial results of Lumax Auto Technologies Limited ("the Company"), its subsidiaries (together referred to as "the Group") and its joint ventures have been reviewed by the Audit Committee and approved by the Board of Directors at its meeting held on November 11, 2021. The statutory auditors have carried out limited review of above financial results of the Group.
2. These consolidated financial results have been prepared in accordance with the recognition and measurement principles of Indian Accounting Standards (Ind AS) as notified under Section 133 of the Companies Act, 2013 read with Companies (Indian Accounting Standards) Rules, 2015 as amended. The above financial results represents the results of the Group and its share in results of joint ventures which have been prepared in accordance with Ind AS 110 - "Consolidated Financial Statements" and Ind AS - 28 "Investments in Associates and Joint Ventures".
3. The Group business activity falls within a single business segment i.e. manufacturing and trading of Automotive Components, accordingly there are no additional disclosures to be furnished in accordance with the requirement of Ind AS 108 - Operating Segments with respect to single reportable segment. Further, the operations of the Group is conducted in India and therefore there are no separate geographical segment.
4. The outbreak of Coronavirus (COVID-19) pandemic globally and in India is causing significant disruptions and slowdown of economic activity. Consequent to these uncertainties disruptions caused due to continuation of pandemic, the Group has made assessment of impact of this pandemic on its business operations and has made assessment of its liquidity position for the next one year. The Group has assessed the recoverability and carrying value of its assets comprising property, plant and equipment, investment properties, intangible assets, right to use assets, investments, inventory, advances, trade receivables, other financial and non-financial assets etc. as on date of reporting and internal information up to the date of approval of these consolidated financial results. Based on current indicators of future economic conditions, the Group expects to recover the carrying amount of these assets. Changing situation of pandemic is giving rise to inherent uncertainty around the extent and timing of the potential future impact of the COVID-19 pandemic which may be different from that estimated as on the date of approval of these consolidated financial results and the Group will continue to closely observe the evolving scenario and take into account any future developments arising out of the same.
5. The Company on July 02, 2021 had signed a Joint Venture Agreement with Aps Alpha Co. Limited, Japan to establish a Joint Venture company for the manufacturing and sale of electric drives and components including software related to automotive industry. The Joint Venture company was incorporated on September 21, 2021 by the name "Lumax-Aps Alpha India Private Limited".
6. On June 15, 2021, the Board of Directors had recommended a final dividend of ₹ 2 per equity share for the financial year ended March 31, 2021, which has been approved by the shareholders at the 46th Annual General Meeting held on August 31, 2021. Accordingly, ₹ 2,034.72 lakhs were appropriated as distribution to equity shareholders during the quarter ended September 30, 2021.
7. The above is an extract of the detailed format of Financial Results for the half year/quarter ended September 30, 2021, filed with the Stock Exchanges under Regulation 33 of the SEBI (Listing Obligations and Disclosure Requirements) Regulations, 2015. The full format of the Financial Results for the half year/quarter ended September 30, 2021 are available on the websites of the Stock Exchanges i.e. NSE (www.nseindia.com) and BSE (www.bseindia.com) and also on the Company's website (www.lumaxauto.com/india/en/fin).

For and on behalf of the Board of Directors of Lumax Auto Technologies Limited
D. K. Jain
Chairman
DIN: 00082848

Place: Gurgaon
Date: November 11, 2021

Norican Group DISA INDIA LIMITED

Regd. Office: World Trade Center, 6th Floor, Unit No. 5-604 Brigade Gateway Campus, 201, Dr. Rajkumar Road, Malleshwaram-Rajajinagar, Bangalore - 560025, Tel: +91 83 224 8248 Fax: +91 83 224 8708, E-mail: cs@norican.com www.norican.com
CIN No: L85110KA1984PLC006118

EXTRACT OF UNAUDITED FINANCIAL RESULTS FOR THE QUARTER AND SIX MONTHS ENDED SEPTEMBER 30, 2021

Particulars	Standalone			Consolidated	
	3 months ended 30.09.2021 (Unaudited)	Previous Year ended 31.03.2021 (Audited)	Corresponding 3 months ended in the previous year 30.09.2020 (Unaudited)	3 months ended 30.09.2021 (Unaudited)	Previous Year ended 31.03.2021 (Audited)
Revenue from Operations	889.9	1,775.1	478.4	852.3	1,656.0
Net Profit / (Loss) for the period (Before tax, Exceptional and Extraordinary Items)	160.8	310.6	150.7	154.8	323.2
Net Profit / (Loss) for the period (Before tax, after Exceptional and Extraordinary Items)	160.8	310.6	150.7	154.8	323.2
Net Profit / (Loss) for the period (after tax, after Exceptional and Extraordinary Items)	103.2	225.5	74.4	121.8	241.0
Total Comprehensive Income for the period (Comprising profit / (Loss) for the period (after tax) and other comprehensive income (after tax))	70.9	238.8	74.1	122.8	244.8
Equity Share Capital	14.3	14.3	14.3	14.3	14.3
Reserves (including Revaluation reserves as shown in the Audited Balance Sheet as on year end)	-	1880.9	-	-	1880.9
Earnings Per Share (Face Value of Rs. 10/- each):					
Basic (Rs.)	61.83	162.61	61.16	63.03	160.57
Diluted (Rs.)	61.83	162.61	61.16	63.03	160.57

Note: 1) The above is an extract of the detailed format of Quarterly / Half yearly, audited financial results filed with the Stock Exchange under Regulation 33 of the Listing and Disclosure Requirements Regulations, 2015. The full format of the Quarterly / Half yearly financial results are available on the Stock Exchange website www.bseindia.com and on the company website www.norican.com.
Place: Bangalore
Date: November 11, 2021

TATA TATA STEEL LIMITED

Registered Office: Bombay House, 24, Horni Mistry Street, Fort, Mumbai - 400 001 India
Tel: 91 22 8865 8262 • Email: cs@tatasteel.com • Website: www.tatasteel.com
CIN: L27100MH1907PLC000290

Extract of Standalone Financial Results for the quarter / six months ended on 30th September 2021

Particulars	Quarter ended on 30.09.2021	Quarter ended on 30.06.2021	Quarter ended on 30.09.2020	Six months ended on 30.09.2021	Six months ended on 30.09.2020
	Audited	Audited	Audited	Audited	Audited
Total revenue from operations	32,582.27	27,593.33	21,650.71	60,175.20	33,887.62
Net Profit / (Loss) for the period (before tax and exceptional items)	11,793.40	11,437.00	3,345.83	23,187.40	2,267.31
Net Profit / (Loss) for the period before tax (after exceptional items)	11,599.89	11,583.68	3,336.86	23,169.37	2,295.28
Net Profit / (Loss) for the period after tax	8,708.26	8,780.07	2,538.70	17,488.33	4,882.98
Total comprehensive income for the period (Comprising Profit / (Loss) for the period (after tax) and Other Comprehensive Income (after tax))	8,671.26	8,810.68	2,558.80	17,681.94	4,833.55
Paid-up equity share capital (Face value ₹ 10 per share)	1,203.46	1,203.04	1,146.13	1,203.46	1,146.13
Reserves, excluding revaluation reserves	-	31,222.08	-	31,247.20	27,780.28
Securities premium reserve	-	-	-	-	-
Net Worth	109,379.71	100,470.53	80,729.50	109,379.71	80,729.50
Net Debt / Equity Ratio	13,594.44	13,594.44	13,594.44	13,594.44	13,594.44
Basic earnings per share of ₹ 10 each (not annualised) - in Rupees (after exceptional items)	0.52	0.36	0.57	0.52	0.57
Diluted earnings per share of ₹ 10 each (not annualised) - in Rupees (after exceptional items)	71.33	72.02	21.38	143.32	39.20
Diluted earnings per share of ₹ 10 each (not annualised) - in Rupees (after exceptional items)	71.25	71.92	21.38	143.15	39.20
Debtors/Receivable Reserve	2,046.00	2,046.00	2,046.00	2,046.00	2,046.00
Debt Service Coverage Ratio	16.19	14.21	3.40	15.57	1.57
Interest Service Coverage Ratio	22.29	19.43	4.19	20.77	2.68

Extract of Consolidated Financial Results for the quarter / six months ended on 30th September 2021

Particulars	Quarter ended on 30.09.2021	Quarter ended on 30.06.2021	Quarter ended on 30.09.2020	Six months ended on 30.09.2021	Six months ended on 30.09.2020
	Unaudited	Unaudited	Unaudited	Unaudited	Unaudited
Total revenue from operations	80,282.76	53,371.81	38,930.94	113,654.59	64,414.46
Net Profit / (Loss) for the period (before tax and exceptional items)	13,603.61	12,259.08	2,231.06	25,862.69	(1,207.68)
Net Profit / (Loss) for the period before tax (after exceptional items)	14,113.57	12,078.75	2,274.23	26,196.52	(1,106.36)
Net Profit / (Loss) for the period after tax (after exceptional items)	12,547.70	9,768.34	1,685.07	22,316.04	(2,983.56)
Total comprehensive income for the period (Comprising Profit / (Loss) for the period (after tax) and Other Comprehensive Income (after tax))	11,832.68	10,382.88	2,274.85	22,215.54	(7,356.45)
Paid-up equity share capital (Face value ₹ 10 per share)	1,202.22	1,201.87	1,144.95	1,202.22	1,144.95
Reserves (including revaluation reserves) and Non-controlling interest	-	-	-	-	-
Net Worth	91,518.40	80,242.14	65,065.81	91,518.40	65,065.81
Net Debt / Equity Ratio	0.79	0.91	1.34	0.79	1.34
Earnings per equity share					
Basic earnings per share of ₹ 10 each (not annualised) - in Rupees (after exceptional items)	99.16	74.24	13.23	173.42	(25.78)
Diluted earnings per share of ₹ 10 each (not annualised) - in Rupees (after exceptional items)	99.08	74.13	13.23	173.22	(25.78)
Debtors/Receivable Reserve	2,046.00	2,046.00	2,046.00	2,046.00	2,046.00
Debt Service Coverage Ratio	11.47	7.76	1.72	9.88	0.44
Interest Service Coverage Ratio	14.90	9.27	2.34	11.51	0.83

Note: The above is an extract of the detailed format of Standalone and Consolidated financial results for the quarter/ six months ended on 30th September 2021, filed with the Stock Exchanges under Regulation 33 of the SEBI (Listing and Other Disclosure Requirements) Regulations, 2015. The Standalone and Consolidated results for the quarter/ six months ended on 30th September 2021 are available on the website of the Stock Exchanges i.e. www.bseindia.com and the Company's website (www.tatasteel.com).

T V Narasimhan
Chief Executive Officer & Managing Director
Koushik Executive
Chief Fin

Mumbai: November 11, 2021

TATA STEEL

NTI AAYOG V-C SAYS... 'Agri, Trade Cheer to Push Growth to 10%'

Our Bureau

New Delhi: NTI Aayog vice-chairman Rajiv Kumar said the Indian economy is expected to grow beyond 10% this fiscal year, supported by a record kharif crop, bright rabi prospects and strong rebound in trade. However, inflation is emerging as a key risk to sustainable global economic recovery with supply-chain constraints and rising energy prices, Kumar cautioned.

"We expect India's real GDP growth in FY22 to exceed 10%, supported by a record kharif crop and bright rabi prospects. This will be best rural demand and spur the revival in the manufacturing sector with improving capacity utilisation," Kumar said in the eighth edition of the newsletter at NTI. According to Kumar, a significant increase in exports will also boost economic growth and employment generation, while the gradual pickup in contact-intensive services sector is further likely to support growth momentum.

Kumar said trade growth is rebounding strongly, with much stronger exports than expected. "Higher than-expected revenue trends driven by direct and indirect taxes have provided much needed fiscal space for required policy action," he said.

TUs Planning Stir During '22 Budget Session

Our Bureau

New Delhi: The joint platform of 30 central trade unions, barring the RSS-backed Bharatiya Mazdoor Sangh, has called for a two-day general strike during the budget session of Parliament in 2022. If the government does not heed to the long-pending demands of the unions.

Besides, the joint platform, along with several other industry associations and federations, will hold a nationwide demonstration on November 26. A decision on this was made at the national convention of central unions on Thursday. Reiterating their demands, trade unions urged the government to scrap labour codes, repeal the farm laws and drop the Electricity Amendment Bill.

Banks Want More Provisions Included as Statutory Capital

Easing rules will free up funds for banks amid economic revival and hopes of credit pickup

Dheeraj Tiwari@timesgroup.com

New Delhi: Banks have urged the sector regulator, Reserve Bank of India, to relax norms and allow more of the provision made towards unidentified losses to be reckoned as statutory capital. At present, because of the regulatory cap, only provisions to the extent of 1.25% of the credit risk weighted assets are considered as tier II capital. If rules are relaxed, more funds can be freed up and made available for banks at a time when recovery is firming up and credit is expected to pick up.

On Wednesday, in its monthly economic report, the finance ministry said India is on its way to becoming the fastest growing major economy in the world and forecast a strong possibility of faster credit growth.

"This is a uniform view among banks that due to increased provision burden, the regulatory cap of 1.25% can be removed. We have also approached RBI to either remove the cap or increase eligible percentage so banks will be able to identify losses, which are freely available to meet losses that subsequently materialise, will qualify for inclusion under tier II capital. According to sources, ongoing negotiations have moved away from sustainability, gains case focus, says India

Deeper Access

Regulatory cap of 1.25% on provisions held for unidentified losses

Banks argue that more capital is locked on account of Covid-19 restructuring

General provisions on standard assets qualify for inclusion

Banks have urged RBI to relax or remove the entire cap

Banks' gross NPAs expected to rise to 8-9% this fiscal, Crisil

on Basel III Capital Requirements - Elements of Tier II Capital for Indian Banks, under "General Provisions and Loss Reserves" provisions held for currently unidentified losses, which are

India Rejects 'Weak' WTO Fishery Text, Sees Bias Towards Developed Nations

Plans to bring together like-minded nations

Our Bureau

New Delhi: India has rejected the latest draft text on fishery floated by the World Trade Organization (WTO) this week, saying it is imbalanced, weak and unfair, and doesn't address New Delhi's concerns on food security and livelihood of small fishers, instead favouring developed nations. Ambassador Santiago Wills, chair of Negotiating Group on Rules, earlier introduced a revised draft negotiating text ahead of a key ministerial conference of WTO later this month.

"We find the current text has been drafted in a manner that there will be a status quo for large fishing nations. We see the current text is weak. It is not a balanced text. It is totally in favour of advanced fishing countries," said a source in the know of details, emphasising that India is in favour

Not Acceptable

Cause by clause talks on fishery text underway in WTO

Policy space, S&DT key for developing nations

Talks move away from sustainability, gains case focus, says India

to developing countries negotiable, but included the issue of forced labour in fishing activities, as proposed by the US.

India proposed that countries engaged in distant water fishing should stop giving subsidies for 25-year-old areas beyond their exclusive economic zones (200 nautical miles). It said special and differential treatment (S&DT) should be an integral part of this pact. This has been ignored in the draft, according to the source.

The person cited earlier says as terms are being made to bring together countries sharing the same concerns as India.

tier II capital. According to the general provisions on standard assets qualify for inclusion in tier II capital.

"With expected increase in standard assets provision on account of restructuring of stressed accounts under Covid-19 dispensations, ranging from 2% to 10%, substantial amount of provisions made will not be qualifying as tier II capital because of the cap," said another bank executive, explaining the demand for removal of the cap on amount of provision reckoned as tier II capital.

Last month in a report, rating agency Crisil had said that gross non-performing assets (NPAs) of banks are expected to rise to 8-9% this fiscal from 7.5% as on March 31, but below the peak of 11.2% seen at the end of fiscal 2020.

"With 2% of bank credit expected under restructuring by the end of this fiscal, stressed assets — comprising gross NPAs and loan book under restructuring — should touch 10-11%," it had noted in its report.

'Tax Devolution to Exceed States' Loss from Fuel Levy Cut'

States may lose ₹44kcr from VAT reduction, but gain ₹60kcr from tax devolution, says ICRA

Our Bureau

New Delhi: States are expected to lose revenue of around ₹44,000 crore from the reduction in value added tax (VAT) on petrol and diesel, and a cut in excise duty by the Centre, but gains from the more-than-budgeted tax devolution are likely to be relatively higher, at ₹60,000 crore, according to estimates by ratings firm ICRA.

However, it cautioned against the fiscal risk posed by a rise in guarantees extended by state governments to state-level entities, since contributions made by several states to their guarantee redemption funds have been low.

The excise cut on petrol and diesel will lower their VAT inflows by ₹9,000 crore, ICRA estimated. "We tentatively estimate the revenue loss to all states and UTs from the VAT cuts on these fuels at ₹10 billion (₹10,000 crore). Accordingly, their total revenue foregone is assessed at ₹44 billion (₹44,000 crore) for FY2022. In line with the expected revenue loss of the Government of India," said Aditi Nayar, chief economist at ICRA.

Nayar said the fiscal loss or revenue foregone was warranted given the benefit it will have in terms of softening the inflation trajectory and boosting the overall confidence levels of households and other economic agents.

TAX DEVOLUTION UPSIDE

On the other hand, the ratings firm expects central tax devolution to exceed the government's FY22 budget estimates of ₹8.7 lakh crore by ₹61,000 crore, and FY21 provisional actuals by ₹1.3 lakh crore. Yet, tax devolution to states was nearly unchanged at ₹2.6 lakh crore in the first half of FY21 and FY22. The devolution amount rose to ₹2,590 crore in each month of July-September.

"Based on the expected upward revision in tax devolution to ₹7.3 trillion (₹7.3 lakh crore) in FY22, the revision of the monthly amount of tax devolution at ₹75 billion in October-February FY22 will back-end the release of ₹2.3

ICRA Calculations

Excise cut will lower state VAT inflows by ₹9,000 crore

Revenue loss to states from fuel VAT cuts estimated at ₹15,000 crore

Total revenue foregone assessed at ₹44,000 crore for FY22

₹9 petrol, diesel consumption rise at 14% and 8%, respectively

Higher monthly devolution to states will avoid back-ended transfers

Most states fiscal deficit likely to be 3.5% of GDP in FY22

trillion to March 2022, which will be inefficient from the cash flow perspective for states," Nayar said, backing the case for the government increasing monthly devolution to states to avoid back-ended transfers. "Revenue visibility will enhance confidence and allow them to expedite expenditure, especially growth supportive capital spending," she added.

ICRA expects most states to have a fiscal deficit at around 3.5% of their GDP in FY22, which will be quite manageable, and only a few states may need to borrow more than 10% of GDP. They will also have access to the back-to-back loans of over ₹1.59 lakh crore by the Centre for GST compensation, besides the carried forward borrowings from last year.

States give guarantees to state-level entities, enabling them to borrow funds from various sources. "It is unclear how much of the reform in guarantees is related to non-revenue generating projects, which would eventually end up being serviced by states, making them an actual and not a contingent liability. This poses a financial risk, particularly given the modest contributions made by several states to guarantee redemption funds," Nayar cautioned.

'Consider Ship Leasing a Financial Product'

New Delhi: A committee for development of a nucleus for ship leasing

for development of a nucleus for ship leasing from GIFT IFSC has recommended to notify vessel or equipment operating lease as a financial product to enable entities set up a unit in IFSC. The report also proposed a new category of 'Indian IFSC-controlled tonnage'.

Mayur Uniquoters Limited

Regd. Office and Works: Jaipur Sikar Road, Village Jatpura, Tehsil-Chomu, Distt. Jaipur-303704 (Raj.) India.
Tel: 91-1423-224001 Fax: 91-1423-224420 CIN: L18101RJ1992PLC006952
Website: www.mayuruniquoters.com Email: secr@mayurbz

Extract of Unaudited Consolidated Financial Results for the Quarter and Half Year Ended September 30, 2021

S.No.	Particulars	Quarter Ended			Half Year Ended		Year Ended (Audited) 31.03.2021
		30.09.2021	30.06.2021	30.09.2020	30.09.2021	30.09.2020	
1	Total Income from Operations	20,027.90	12,392.57	12,888.14	32,420.17	17,331.93	53,257.58
2	PBDT	4,482.01	2,341.77	3,198.41	8,803.78	3,612.00	14,508.18
3	Net Profit/(Loss) for the period Before Tax	3,882.17	1,768.05	2,618.42	5,650.22	2,642.53	11,950.04
4	Net Profit/(Loss) for the period After Tax	2,952.86	1,400.25	1,996.81	4,353.11	2,006.09	8,974.88
5	Total Comprehensive Income for the period	2,973.60	1,407.60	2,076.98	4,381.20	2,084.25	8,890.16
6	Equity Share Capital (of Rs. 5/- each)	2,228.88	2,228.88	2,268.38	2,228.88	2,268.38	2,228.88
7	Other Equity (Reserves)	-	-	-	-	-	60,091.98
8	Earning Per Share:						
	- Basic (in Rs.)	6.62	3.14	4.41	9.77	4.43	19.88
	- Diluted (in Rs.)	6.62	3.14	4.41	9.77	4.43	19.88

Note: *Standalone Financial Information of the Company, pursuant to Regulation 47(1)(b) of SEBI (LODR).

S.No.	Particulars	Quarter Ended			Half Year Ended		Year ended (Audited) 31.03.2021
		30.09.2021	30.06.2021	30.09.2020	30.09.2021	30.09.2020	
1	Turnover	18,772.26	12,694.78	11,960.13	31,467.04	14,865.49	50,080.50
2	Operating Profit (PBDT)	3,879.92	2,943.40	2,476.13	6,823.32	2,980.15	14,001.85
3	Profit before Tax	3,302.43	2,374.82	1,898.55	5,677.25	2,015.11	11,818.28
4	Profit after Tax	2,493.96	1,808.50	1,441.54	4,302.46	1,523.11	8,903.82

Note: *The above is an extract of the detailed format of Quarter and Half Year ended Unaudited Financial Results filed with the Stock exchanges under Regulation 33 of the SEBI (Listing Obligations and Disclosure Requirements) Regulations, 2015. The full format of the Unaudited Standalone and Consolidated Quarterly and Half Yearly Financial Results are available on the websites of the Stock Exchanges i.e. www.nseindia.com and www.bseindia.com, and also on Company's website at www.mayuruniquoters.com

For and on behalf of the Board of Directors
Suresh Kumar Poddar
Chairman & Managing Director
DIN-0022395

Place: Jaipur
Date: November 11, 2021

JBM Group

Our milestones are touchstones

FUELING THE FUTURE

EXTRACT OF STANDALONE AND CONSOLIDATED UNAUDITED FINANCIAL RESULTS FOR THE QUARTER AND HALF YEAR ENDED 30th SEPTEMBER, 2021

(₹ in crore unless otherwise stated)

S. No.	Particulars	STANDALONE		CONSOLIDATED		
		Quarter Ended 30.09.2021	Half Year Ended 30.09.2021	Quarter Ended 30.09.2020	Quarter Ended 30.09.2021	Quarter Ended 30.09.2020
1	Total Income from operations	761.47	1,311.02	520.55	757.31	1,306.93
2	Net Profit for the period before tax (before Exceptional and/or Extraordinary Items and Share of Joint Venture & Associates)	42.22	64.34	33.44	42.16	63.64
3	Net Profit for the period before tax (after Exceptional and/or Extraordinary Items and Share of Joint Venture & Associates)	42.22	64.34	33.44	42.14	62.21
4	Net Profit for the period after tax (after exceptional and/or extraordinary items)	25.61	38.52	22.12	25.30	37.48
5	Total Comprehensive Income for the period (Comprising Profit for the period (after tax) and other Comprehensive Income (after tax) attributable to the company)	25.48	39.27	22.12	25.19	37.28
6	Equity share capital	23.65	23.65	23.65	23.65	23.65
7	Earning Per Share (of Rs.5/each) (For continuing operations)					
	a) Basic (in ₹)	5.41	8.36	4.68	5.35	7.93
	b) Diluted (in ₹)	5.41	8.36	4.68	5.35	7.93

Note: 1. The above is an extract of the detailed format of Quarter and Half Year ended financial results filed with the stock exchanges under regulation 33 of the SEBI (Listing Obligations and Disclosure Requirements) Regulations, 2015. The full format of the Quarter and Half Year ended financial results are available on the websites of BSE and NSE at www.bseindia.com and www.nseindia.com respectively and on Company's website at www.jbmgroup.com

For JBM Auto Limited
Place: Gurgaon (Haryana)
Date: 11th November, 2021

Nishant Arya
3rd
Vice Chairman and Managing Director

JBM AUTO LIMITED

Regd. Office: 601, Herkunt Chamber, 85, Nehru Place, New Delhi-110 019
CIN No: L74899DL1999PLC063073

Email: Corp@jbmgroup.com, Website: www.jbmgroup.com Ph: 011-26427104-06; Fax: 011-26427100

मारुति की नजर अब एसयूवी सेगमेंट में पकड़ मजबूत करने पर

नयी दिल्ली/एजेंसी

देश की सबसे बड़ी कार कंपनी मारुति सुजुकी इंडिया (एमएसआई) देश में तेजी से बढ़ रही एसयूवी श्रेणी में अपनी पकड़ को मजबूत करने की तैयारी कर रही है। कंपनी के एक शीर्ष अधिकारी ने यह जानकारी दी। कंपनी ने इस कड़ी में अपनी वर्तमान श्रृंखला का विस्तार के लिए नए मॉडलों पर काम शुरू भी कर दिया है।

मारुति सुजुकी की वर्तमान में हैचबैक वाहन श्रेणी में 66 प्रतिशत और कुल घरेलू यात्री वाहन श्रेणी में लगभग 50 प्रतिशत हिस्सेदारी है। कंपनी के पास एसयूवी श्रेणी में फिलहाल विटारा ब्रेजा और एस-क्रॉस मॉडल हैं। मारुति सुजुकी इंडिया के प्रबंध निदेशक एवं मुख्य कार्यपालक (सीईओ) अधिकारी केनिची आयुकावा ने स्वीकार किया कि कोविड-19 के कारण नए वाहन पेश करने में समय लग रहा है, लेकिन कंपनी अब नए मॉडल पेश करने की प्रक्रिया में है। उन्होंने कहा, "हमारे पास कॉम्पैक्ट श्रेणी में पहले से विटारा ब्रेजा और एस-प्रेसो जैसे वाहन हैं। निश्चित रूप से हमारा वाहन पोर्टफोलियो कई



अन्य मूल उपकरण निर्माताओं (ओईएम) से पीछे है।" कंपनी के सीईओ ने कहा, "हम योजना बना रहे हैं और बाजार में पेश करने के लिए कुछ नए मॉडल विकसित करना शुरू कर चुके हैं। महामारी के कारण हमारा समय प्रभावित हुआ है लेकिन अब हम नए उत्पादों (एसयूवी) को बाजार में उतारने की प्रक्रिया में हैं।" देश में बिजली से चलने वाले वाहनों के बढ़ते चलन के

बीच उन्होंने कहा कि कंपनी का ध्यान मुख्य रूप से पर्यावरण के अनुकूल पेट्रोल और सीएनजी वाले वाहन पेश करने पर है। कंपनी फिलहाल वास्तव में डीजल से चलने वाले वाहनों के बारे में चिंतित नहीं है।

मारुति सुजुकी का प्रोडक्शन अक्टूबर में 26 प्रतिशत घटकर 1,34,779 इकाई : घरेलू वाहन कंपनी मारुति सुजुकी इंडिया का उत्पादन

अक्टूबर, 2021 में सेमीकंडक्टर (चिप) की कमी के कारण 26 प्रतिशत घटकर 1,34,779 इकाई रहा। एक साल पहले की इसी महीने में यह 1,82,490 इकाई का था। कंपनी ने शेयर बाजार को दी जानकारी में बताया कि इलेक्ट्रॉनिक उपकरणों की कमी के कारण पिछले महीने वाहनों का उत्पादन प्रभावित रहा। कंपनी ने इसके असर को कम करने के लिए हरसंभव उपाय किए।

कंपनी ने बताया कि पिछले महीने उसका कुल यात्री वाहन उत्पादन 1,30,763 इकाई रहा, जो अक्टूबर 2020 में 1,76,942 इकाई का था। कंपनी की ऑल्टो और एस-प्रेसो मॉडल जैसी मिनी कारों का उत्पादन पिछले महीने 23,632 इकाई रहा। यह एक साल पहले के इसी महीने में 31,779 इकाई था। इसी तरह वैनगनआर, सेलेरियो, इग्निस, स्विफ्ट, बलेनो और डिजायर समेत अन्य कॉम्पैक्ट कारों का उत्पादन भी अक्टूबर, 2021 में घटकर 62,824 इकाई का हो गया। इससे पिछले वर्ष के इसी महीने में यह 1,02,666 इकाई का था। कंपनी का सितंबर, 2021 महीने में कुल उत्पादन सालाना आधार पर 51 प्रतिशत घटकर 81,278 इकाई रहा था।

महिंद्रा एक्सयूवी700 को ग्लोबल एनसीएपी के दुर्घटना परीक्षण में फाइव स्टार रेटिंग



नयी दिल्ली/एजेंसी। महिंद्रा एंड महिंद्रा (एमएंडएम) के सात सीटों वाले मॉडल एक्सयूवी700 को ग्लोबल एनसीएपी के वाहन दुर्घटना परीक्षण में वयस्कों के लिहाज से पांच स्टार रेटिंग मिली है। घरेलू वाहन विनिर्माता एमएंडएम ने बयान में बताया कि एक्सयूवी700 को वयस्क और बच्चों की सुरक्षा के लिहाज से 66 में से 57.69 अंक मिले हैं। उसने कहा कि एनसीएपी द्वारा भारत की किसी भी 7 सीटर कार को दी गई यह अबतक की सबसे अच्छी सुरक्षा रेटिंग है, जो एक्सयूवी700 को सबसे सुरक्षित भारतीय वाहन बनाती है। कंपनी ने बताया कि इसकी एसयूवी गाड़ी को वयस्कों की सुरक्षा के रूप में 17 में से 16.03 अंक और बच्चों की सुरक्षा के लिहाज से 49 में से 41.66 अंक मिले हैं। यह रेटिंग भारत की किसी भी कार को ग्लोबल एनसीएपी से मिली अब तक की सर्वश्रेष्ठ सुरक्षा रेटिंग है। महिंद्रा एक्सयूवी700 का आधिकारिक सुरक्षा परीक्षण ग्लोबल एनसीएपी द्वारा पिछले महीने जर्मनी में आयोजित किया था। वाहन दुर्घटना परीक्षण के दौरान पांच स्टार रेटिंग कार की उच्चतम गुणवत्ता को दर्शाती है, जबकि शून्य रेटिंग सबसे खराब मानी जाती है। एमएंडएम के वैश्विक उत्पाद विकास प्रमुख वेलुसामी आर ने कहा, "जब हम एक्सयूवी700 का निर्माण कर रहे थे, तो हमें विश्वास था कि इस कार पर किए आंतरिक परीक्षणों के आधार पर यह पांच स्टार सुरक्षा रेटिंग हासिल करेगी। इस गाड़ी के साथ महिंद्रा न केवल प्रदर्शन और सुविधाओं बल्कि सुरक्षा के मामले में भी एसयूवी श्रेणी को फिर से परिभाषित कर रही है।"

अगले दो साल में ईवी का दाम घटकर पेट्रोल वाहन के बराबर होगा : गडकरी

नयी दिल्ली/एजेंसी। केंद्रीय सड़क परिवहन एवं राजमार्ग मंत्री नितिन गडकरी ने कहा कि केंद्र सरकार देश में बिजली से चलने वाले इलेक्ट्रिक वाहनों (ईवी) की बिक्री बढ़ाने की दिशा में लगातार काम कर रही है और अगले दो साल में इलेक्ट्रिक वाहनों के दाम घटकर पेट्रोल वाहनों के बराबर हो जाएंगे। गडकरी ने कहा कि जीवाश्म ईंधन के आयात को कम करने के लिए केंद्र सरकार एथनॉल, सीएनजी जैसे वैकल्पिक ईंधन के उपयोग को बढ़ावा दे रही है। उन्होंने कहा, "हम पेट्रोल और डीजल की आवश्यकता का 80 प्रतिशत आयात करते हैं। हम आठ लाख करोड़ रुपये के पेट्रोल और डीजल का आयात करते हैं। अगर हम जीवाश्म ईंधन पर निर्भर रहेंगे, तो अगले पांच साल में हमारा आयात बढ़कर 25 लाख करोड़ रुपये हो जाएगा।" केंद्रीय मंत्री ने कहा, "हम देश में इलेक्ट्रिक वाहनों की बिक्री बढ़ाने के लिए काम कर रहे हैं और अगले दो वर्षों में आपका वाहन इलेक्ट्रिक हो जाएगा। एक पेट्रोल कार की ईंधन लागत एक महीने में 12,000-15,000 रुपये के आसपास लेकिन इलेक्ट्रिक वाहन के मामले में यह 2,000 रुपये होगी।" उन्होंने कहा कि अगले दो साल में देश में इलेक्ट्रिक वाहन की कीमत पेट्रोल वाहन के बराबर होगी।



वोल्वो कार इंडिया ने नयी एसयूवी एक्ससी90 पेश की, कीमत 89.9 लाख रु.

नयी दिल्ली/एजेंसी। वोल्वो कार इंडिया ने अपनी एसयूवी एक्ससी90 का नया संस्करण पेश किया जिसकी कीमत 89.9 लाख रुपये (एक्स-शोरूम) है। नयी एक्ससी90 पूरी तरह से नये पेट्रोल माइल्ड-हाइब्रिड इंजन के साथ 1,969 सीसी के साथ आती है। वोल्वो कार इंडिया ने एक बयान में कहा कि यह कंपनी की डीजल से पेट्रोल कारों की तरफ बढ़ने की प्रतिबद्धता को पूरा करता है और वैश्विक स्तर पर ब्रांड के कार्वन फुटप्रिंट को कम करने की दिशा में है। सात सीटों वाली एसयूवी सहज टच स्क्रीन इंटरफेस जैसी सुविधाओं के साथ आती है। कंपनी ने कहा कि इसमें उन्नत एयर क्लीनर तकनीक भी है जिसमें केविन के अंदर पीएम 2.5 के स्तर को मापने के लिए एक सेंसर लगा है।

PERSONAL FINANCE / MONEY MATTERS

होम लोन के लिए लैंडर को अप्रोच करने से पहले जानें ये 5 फैक्टर्स

कॉमर्स डेस्क

इन दिनों होम लोन इंट्रेस्ट रेट कई सालों के न्यूनतम स्तर पर है। उस पर रियल एस्टेट की कीमतों में भी कुछ सालों में कोई बदलाव नहीं आया है। इसलिए घर खरीदने वालों के लिए यह स्थितियां फायदे का सौदा है। बहुत से इवैस्टर्स देश के कई शहरों में इन दिनों प्रॉपर्टी खरीद रहे हैं। लेकिन अगर आप होम लोन लेने का सोच रहे हैं तो लैंडर को अप्रोच करने से पहले कुछ बातें जान लें।

1. **इलिजिबिलिटी** : जितने अमाउंट का होम लोन आप लेना चाहते हैं, वह कुछ फैक्टर्स पर डिपेंड करता है, जैसे आपकी इन्कम, उम्र, क्रेडिट स्कोर, लोन टैयोर वगैरह। लोन राशि तय करते समय इन्कम का रोल सबसे अहम होता है। इसके लिए आप अपने पति या पत्नी की इनकम शो कर उन्हें को-एप्लिकेंट बना सकते हैं। इससे होम लोन इलिजिबिलिटी काफी हद तक बढ़ जाती है। लैंडर के लोन देने पर आप अपनी इन्कम का 50 परसेंट तक ईएमआई दे सकते हैं। लोन टैयोर बढ़ा कर भी इलिजिबिलिटी बढ़ाई जा सकती है, क्योंकि इससे ईएमआई कम हो जाती है। बॉरोअर नेट पर अवेलेबल इलिजिबिलिटी कैलकुलेटर्स से अपनी होम लोन इलिजिबिलिटी चेक कर सकते हैं। फाइनेल डिजिजिन से पहले 3, 4 या 5 लैंडर्स को अप्रोच करना बेहतर हो सकता है।

2. **रेट ऑफ इंट्रेस्ट** : अगर आप होम लोन के लिए बैंक को अप्रोच कर रहे हैं तो होम लोन पर ऑफर्ड इंट्रेस्ट रेट बाहरी बेंचमार्क से लिंक होगी। बैंक की लैंडिंग रेट आरबीआई रैपो रेट से लिंक होती है। जब भी आरबीआई रैपो रेट



चेंज होती है, तब भी बाद बॉरोअर के लिए होम लोन इंट्रेस्ट रेट भी चेंज हो जाती है। खास तौर पर तब, जब आपकी होम लोन इंट्रेस्ट रेट फ्लैक्सिबल हो। बैंक की एक्सपर्टल बेंचमार्क रेट को रैपो लिंकड लैंडिंग रेट (आरएलएलआर) कहा जाता है। जरूरी है कि बॉरोअर को इसके बारे में मालूम हो। फिर देखें कि कितना होम लोन है और कितनी इंट्रेस्ट रेट लगेगी। आरएलएलआर बैंकों के लिए फ्लोर रेट हो सकती है। इसके ऊपर इंडिविजुअल बॉरोअर के लिए रेट कुछ अलग हो सकती है। यह लोन अमाउंट और टैयोर पर डिपेंड करता है। हाऊसिंग फाइनेंस कम्पनी या एनबीएफसी के केस में लैंडिंग रेट फंड्स की कॉस्ट पर बेस्ड होती है, फिर भी वह आरबीआई रैपो रेट से प्रभावित होती है। ऐसे लैंडर चुनें जिनकी आरएलएलआर या लैंडिंग रेट कम हो।

3. **क्रेडिट स्कोर इम्पैक्ट** : आपकी क्रेडिट प्रोफाइल बहुत महत्वपूर्ण होती है और इसी के आधार पर लैंडर्स आपको कम इंट्रेस्ट रेट ऑफर कर पाते हैं। लैंडर्स 750 से ज्यादा क्रेडिट स्कोर

प्रिफर करते हैं। कंपिटिटिव रेट ऑफ इंट्रेस्ट पर होम लोन लेकर आप काफी सेविंग कर सकते हैं। मार्केट में कई लैंडर्स क्रेडिट स्कोर के आधार पर बॉरोअर को कम इंट्रेस्ट रेट ऑफर कर रहे हैं। अगर आपका क्रेडिट स्कोर 750 से कम है तो इसे बढ़ाने के लिए जरूरी उपाय कर सकते हैं और फिर लोन के लिए लैंडर्स के पास जा सकते हैं।

4. **डाउन पेमेंट** : ज्यादातर लैंडर्स मकान की कीमत का 80 से 90 प्रतिशत अमाउंट लोन दे देते हैं। डाउन पेमेंट का अमाउंट आपको खुद अपने सोर्स से जुटाना

होता है। आईडियली मैक्सिमम अमाउंट का डाउन पेमेंट चुनें ताकि लोन अमाउंट कम हो जाए और इंट्रेस्ट का बर्दन भी कम रहे। अगर इनिशियल स्टेज पर यह पॉसिबल नहीं है तो ज्यादा लोन अमाउंट का विकल्प चुनें और लोन टैयोर के इनिशियल

पीरियड में ही लोन का बड़ा अमाउंट री पे कर दें। इससे आपके होम लोन की इंट्रेस्ट रेट भी कम रहेगी।

5. **डॉक्यूमेंट्स** : इन्कम से जुड़े डॉक्यूमेंट्री प्रूफ सैलरीड, प्रोफेशनल या बिजनेसमें के लिए अलग-अलग होते हैं।

सैलरीड लोन एप्लिकेंट से फॉर्म 16, 3 साल का आईटीआर, बैंक स्टेटमेंट वगैरह मांगे जाते हैं। अपने इनकम सोर्स के आधार पर सैलफ एम्प्लॉइड और बिजनेसमें होने पर आपसे 3 साल का इन्कम टैक्स रिटर्न, पिछले तीन साल की बैलेंस शीट, छह

महीने का बैंक स्टेटमेंट और जीएसटी रिटर्न मांगे जा सकते हैं।

सही लैंडर चुनें जो कम इंट्रेस्ट रेट पर लोन दे। कुछ परसेंट पाइंट का फर्क भी आपको लाखों रूपए की बचत करवा सकता है।



महालक्ष्मी मशीन्स
108, विक्रम राजा, संसार बिल्डिंग, जयपुर, फोन : 0141-4038738, 93145-29398
पैकिंग सावधानता सही मशीनी,
मैटेरियल व डिपेंडिंग सुविधा उपलब्ध है।

मयूर यूनीकोटर्स लिमिटेड

पंजीकृत कार्यालय एवं फैक्ट्री : जयपुर सीकर रोड, गांव जैतपुरा, तहसील चौमू, जिला जयपुर, 303704 (राजस्थान) भारत
वेबसाइट : www.mayuruniquoters.com ईमेल : secr@mayur.biz टेलीफोन : 91-1423-224001
फैक्स : 91-1423-224420 सीआईएन : एल18101आरजे1992पीएलसी006952

30 सितंबर 2021 को समाप्त तिमाही एवं अर्द्धवार्षिक के लिए अनअंकेक्षित समेकित वित्तीय परिणामों का सार
(रुपये लाख में, शेयर व प्रति शेयर डाटा के अलावा)

क्र. सं.	विवरण	समाप्त तिमाही			समाप्त छमाही			समाप्त वर्ष (अंकेक्षित)
		30.09.2021	30.06.2021	30.09.2020	30.09.2021	30.09.2020	31.03.2021	
1.	परिचालन से कुल आय	20,027.90	12,392.57	12,888.14	32,420.17	17,331.93	53,257.58	
2.	ब्याज, कर डेप्रीशिएशन व एमोर्टाइजेशन से पूर्व लाभ	4,462.01	2,341.77	3,199.41	6,803.78	3,612.00	14,508.18	
3.	अवधि के लिए कर पूर्व शुद्ध लाभ/(हानि)	3,882.17	1,768.05	2,619.42	5,650.22	2,642.53	11,950.04	
4.	अवधि के लिए कर पश्चात शुद्ध लाभ/(हानि)	2,952.86	1,400.25	1,996.81	4,353.11	2,006.09	8,974.86	
5.	अवधि के लिए कुल आय	2,973.60	1,407.60	2,076.98	4,381.20	2,084.25	8,890.16	
6.	अंश पूंजी (रुपये 5 प्रति शेयर अंकित मूल्य)	2,228.88	2,228.88	2,266.38	2,228.88	2,266.38	2,228.88	
7.	अन्य अंश पूंजी (रिजर्व)	-	-	-	-	-	60,091.95	
8.	प्रति शेयर आय :							
	मूल : (रुपये में)	6.62	3.14	4.41	9.77	4.43	19.86	
	घूलित : (रुपये में)	6.62	3.14	4.41	9.77	4.43	19.86	

नोट्स : सेबी (एलओडीआर) के नियम 47(1)(बी) के अनुसार कंपनी की स्टैंडअलोन वित्तीय जानकारी :

क्र. सं.	विवरण	समाप्त तिमाही			समाप्त छमाही			समाप्त वर्ष (अंकेक्षित)
		30.09.2021	30.06.2021	30.09.2020	30.09.2021	30.09.2020	31.03.2021	
1.	कारोबार	18,772.26	12,694.78	11,060.13	31,467.04	14,865.49	50,080.50	
2.	परिचालन लाभ (ब्याज, कर, डेप्रीशिएशन व एमोर्टाइजेशन से पूर्व लाभ)	3,879.92	2,943.40	2,476.13	6,823.32	2,980.15	14,001.85	
3.	कर पूर्व लाभ	3,302.43	2,374.82	1,898.55	5,677.25	2,015.11	11,818.26	
4.	कर पश्चात लाभ	2,493.96	1,808.50	1,441.64	4,302.46	1,523.11	8,903.82	

*उपरोक्त जानकारी ब्योरेवार वित्तीय परिणामों से उद्धृत की गयी है जो कि सेबी (सूचीकरण बाध्यताएं एवं प्रकटीकरण आवश्यकताएं) विनियमन 2015 के विनियमन 33 के अंतर्गत स्टॉक एक्सचेंज में दाखिल की गयी है। इन वित्तीय परिणामों का सम्पूर्ण प्रारूप स्टॉक एक्सचेंज की वेबसाइट www.nseindia.com एवं www.bseindia.com तथा कंपनी की वेबसाइट www.mayuruniquoters.com पर उपलब्ध है।

निदेशक मण्डल के आदेशानुसार
मयूर यूनीकोटर्स लिमिटेड वास्ते
हस्ताक्षर
सुरेश कुमार पोद्दार
अध्यक्ष एवं प्रबंध निदेशक
DIN-00022395

स्थान : जयपुर
दिनांक : 11 नवम्बर, 2021